

8 lipca 2024

## Podsumowanie miesiąca

Czerwcowy handel na rynkach akcyjnych przyniósł dalsze wzrosty. MSCI WORLD, ponownie głównie za sprawą amerykańskich spółek technologicznych, zyskał 2,1%, a indeks MSCI EM wzrósł aż o 4,0%. Na tle globalnych rynków wschodzących GPW wypadła dobrze, ponieważ WIG zyskał 2,7%, a najsilniejszy WIG20 3,0%.

Dobre zachowanie globalnych i lokalnych indeksów znalazło odzwierciedlenie w notowaniach funduszy, ponieważ wszystkie akcyjne segmenty zakończyły maj solidnymi dodatnimi zwrotami. Pozytywną kontrybucję części akcyjnej widać też w segmentach mieszanych.

Na lokalnym rynku pieniężnym widzieliśmy minimalne wzrosty rentowności obligacji, ale nie przełożyło się to na ujemne stopy zwrotu w segmentach funduszy dłużnych. Z kolei rentowność amerykańskich 10-latek spadła o 2,2%.

Pozytywny sentyment względem funduszy inwestycyjnych został w maju podtrzymany. Najwyższe relatywne napływy zanotował segment funduszy akcji polskich - MiŚ, którego aktywa wzrosły o 3,8% w relacji do wartości zanotowanej na koniec kwietnia. Nieco niższe relatywnie, ale najwyższe nominalnie napływy zanotowały z kolei fundusze dłużne. Saldo w segmencie funduszy polskich dłużnych uniwersalnych wyniosło +2,9%, a w segmencie funduszy polskich dłużnych papierów skarbowych +1,4%. Najstabilniej ponownie wypadł segment funduszy akcji spółek zagranicznych, w którym zanotowano minimalne umorzenia.

W czerwcu widzieliśmy lekkie odreagowanie wcześniejszego umocnienia złotego. Para USDPLN zyskała 2,2%, a EURPLN 0,9%. Kurs EURUSD stracił 1,2%.

Stopy zwrotu - benchmarki *	1M	3M	12M
Akcji polskich	2.2%	6.6%	29.2%
Akcji polskich - MiŚ	1.5%	5.5%	29.7%
Polskie dłużne uniwersalne	0.5%	1.2%	8.2%
Polskie dłużne papierów skarbowych	0.5%	0.7%	7.0%
Stabilnego wzrostu	1.1%	2.5%	14.0%
Zrównoważone	1.3%	3.1%	18.8%
Akcji spółek zagranicznych	1.6%	1.3%	14.8%

Aktywa i saldo napływów/umorzeń**	aktywa (mln)	1M	3M	12M
Akcji polskich	13 061.64	0.7%	0.9%	0.5%
Akcji polskich - MiŚ	3 482.85	3.8%	8.4%	13.7%
Polskie dłużne uniwersalne	65 497.38	2.9%	9.6%	39.6%
Polskie dłużne papierów skarbowych	39 108.27	1.4%	5.2%	36.4%
Stabilnego wzrostu	10 692.57	0.4%	0.9%	-3.4%
Zrównoważone	4 652.16	0.5%	0.8%	0.2%
Akcji spółek zagranicznych	16 146.14	0.0%	-0.1%	-5.9%
razem	187 445.86	1.6%	5.1%	21.1%

Stopy zwrotu - indeksy polskie	Wartość	1M	3M	12M
WIG	88 614	2.7%	7.1%	31.7%
WIG20	2 561	3.0%	5.1%	24.3%
MWIG40	6 518	-0.5%	3.0%	34.3%
SWIG80	25 279	2.5%	4.2%	16.5%

Stopy zwrotu - indeksy zagraniczne	Wartość	1M	3M	12M
MSCI WORLD	3 511.78	2.1%	2.8%	20.8%
MSCI EM	1 086.25	4.0%	5.0%	12.9%

Rentowność	Wartość	1M
Obligacje polskie 10Y	5.72%	0.5%
Obligacje USA 10Y	4.40%	-2.2%

Kursy walut	Wartość	1M
EURUSD	1.0713	-1.2%
USDPLN	4.0247	2.2%
EURPLN	4.3122	0.9%

## Wykres miesięca: WIG

Czerwcowy handel na GPW przyniósł korektę spadkową, ale zatrzymała się ona na najbliższym wsparciu zlokalizowanym na 83 600 pkt. Aktualny pozostaje więc scenariusz zakładający osiągnięcie 90 700 pkt, a może nawet wyjście górą z długoterminowego kanału wzrostowego.



\* Szczegółowe informacje na temat metodologii oraz przedstawionych danych znajdują się na przedostatniej stronie niniejszego opracowania.

\*\* Dane dotyczące aktywów oraz salda napływów i umorzeń przedstawiają wartości opóźnione o 1 miesiąc.

**Paweł Małmyga**

+ 48 22 521 65 73

pawel.malmyga@pkobp.pl



8 lipca 2024

## Fundusze akcji polskich

Indeks siły relatywnej - 12 miesięcy\*

zmiana miesięczna

	lip 23	sie 23	wrz 23	paź 23	lis 23	gru 23	sty 24	lut 24	mar 24	kwi 24	maj 24	cze 24	zmiana miesięczna
QUERCUS Agresywny												3.45	+0.77
PKO Akcji Rynku Polskiego												1.74	-0.37
PKO Akcji Polskich Plus												0.65	-0.47
Skarbiec - Akcja												0.06	+0.02
Goldman Sachs Polski Odpowiedzialnego Inwestowania												-0.14	-0.4
Investor Fundamentalny Dywidend i Wzrostu												-0.16	+0.04
Goldman Sachs Akcji												-0.36	-0.24
Allianz Polskich Akcji												-0.46	+0.09
Allianz Selektywny												-0.87	-0.03
Allianz Nowoczesnych Technologii												-2.08	-0.01

legenda:



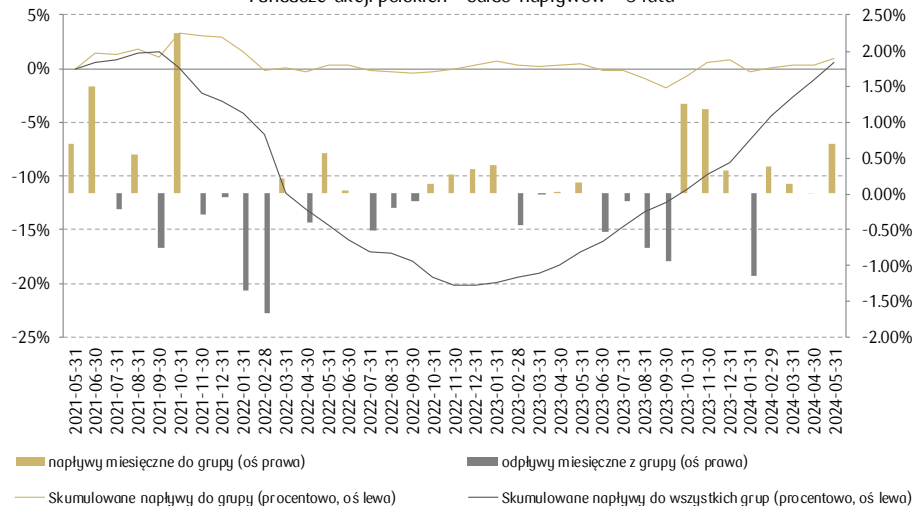
### Podsumowanie:

- Na pierwszym miejscu, notując największy wzrost indeksu siły relatywnej, umocnił się QUERCUS Agresywny (+0,77 pkt).
- Największy spadek indeksu siły relatywnej zanotował PKO Akcji Polskich Plus (-0,47 pkt).
- Macierz preferencji jest niemal w 100% zdominowana jest przez lidera rankingu.
- Majowe saldo napływów i umorzeń było pozytywne. Do segmentu napłynęło 102,4 mln zł, co stanowiło 0,71% wartości aktywów z końca kwietnia.

Macierz preferencji inwestora\*\*

zwrot / IR	miesiące				
	3	6	12	24	36
100% / 0%	Skarbiec - Akcja	QUERCUS Agresywny	QUERCUS Agresywny	QUERCUS Agresywny	QUERCUS Agresywny
75% / 25%	Skarbiec - Akcja	QUERCUS Agresywny	QUERCUS Agresywny	QUERCUS Agresywny	QUERCUS Agresywny
50% / 50%	Skarbiec - Akcja	QUERCUS Agresywny	<b>QUERCUS Agresywny</b>	QUERCUS Agresywny	QUERCUS Agresywny
25% / 75%	Skarbiec - Akcja	QUERCUS Agresywny	QUERCUS Agresywny	QUERCUS Agresywny	QUERCUS Agresywny
0% / 100%	Skarbiec - Akcja	QUERCUS Agresywny	QUERCUS Agresywny	QUERCUS Agresywny	QUERCUS Agresywny

Fundusze akcji polskich - saldo napływów - 3 lata



\* BM PKO BP wlicza wartość indeksu siły relatywnej funduszu (w relacji do benchmarku) w oparciu o stopę zwrotu względem benchmarku (50% wagi) oraz wskaźnik Information Ratio (50% wagi) z ostatnich 12 miesięcy. Szczegółowe informacje na temat metodologii rankingu znajdują się na przedostatniej stronie niniejszego opracowania.

\*\*Macierz preferencji przedstawia fundusze z najwyższą wartością indeksu siły relatywnej dla różnych okresów w oparciu o różne kombinacje wag dla stopy zwrotu względem benchmarku oraz wskaźnika Information Ratio.



8 lipca 2024

## Fundusze akcji polskich - małych i średnich spółek

Indeks siły relatywnej - 12 miesięcy\*

zmiana miesięczna

	lip 23	sie 23	wrz 23	paź 23	lis 23	gru 23	sty 24	lut 24	mar 24	kwi 24	maj 24	cze 24	zmiana miesięczna
Skarbiec - Małych i Średnich Spółek												2.95	-0.63
Investor Top Małych i Średnich Spółek												1.18	+0.43
Goldman Sachs Średnich i Małych Spółek												-0.06	+0.05
PKO Akcji Małych i Średnich Spółek												-0.43	-0.07
Allianz Akcji Małych i Średnich Spółek												-0.54	-0.08
Allianz Małych Spółek												-0.84	-0.1

legenda:



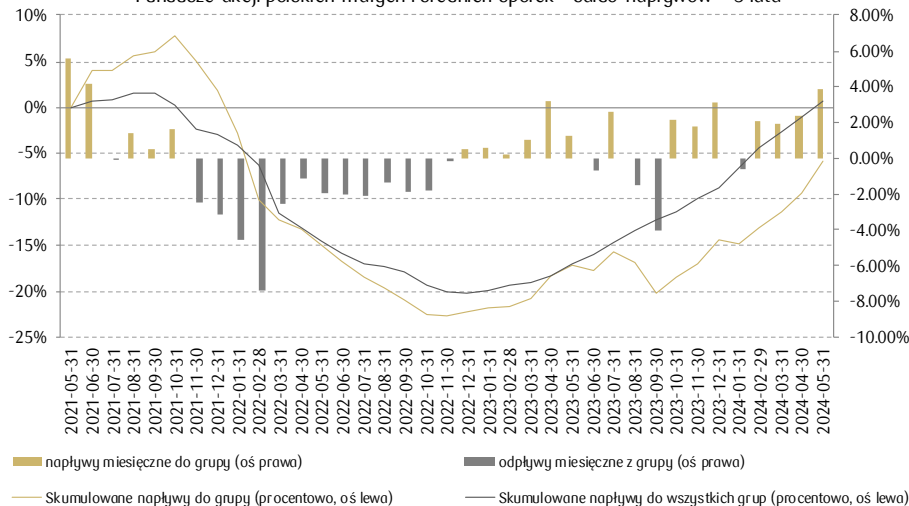
### Podsumowanie:

- Na pierwszym miejscu, mimo najsilniejszego spadku indeksu siły relatywnej, utrzymał się Skarbiec - Małych i Średnich Spółek (-0,63 pkt).
- Największy wzrost indeksu siły relatywnej ponownie zanotował Investor Top Średnich i Małych Spółek (+0,43 pkt).
- W macierzy preferencji najwięcej pól zajmuje lider. Poza nim, w długim terminie, widzimy fundusz z trzeciego miejsca rankingu.
- Maj przyniósł dalszy napływ nowych środków. Saldo wyniosło +124,1 mln, a zmiana miesięczna +3,84%, co jest najwyższą wartością od niemal 3 lat.

Macierz preferencji inwestora\*\*

zwrot / IR	miesiące				
	3	6	12	24	36
100% / 0%	Skarbiec - Małych i Średnich Spółek	Skarbiec - Małych i Średnich Spółek	Skarbiec - Małych i Średnich Spółek	Skarbiec - Małych i Średnich Spółek	Goldman Sachs Średnich i Małych Spółek
75% / 25%	Skarbiec - Małych i Średnich Spółek	Skarbiec - Małych i Średnich Spółek	Skarbiec - Małych i Średnich Spółek	Skarbiec - Małych i Średnich Spółek	Goldman Sachs Średnich i Małych Spółek
50% / 50%	Skarbiec - Małych i Średnich Spółek	Skarbiec - Małych i Średnich Spółek	<b>Skarbiec - Małych i Średnich Spółek</b>	Skarbiec - Małych i Średnich Spółek	Goldman Sachs Średnich i Małych Spółek
25% / 75%	Skarbiec - Małych i Średnich Spółek	Skarbiec - Małych i Średnich Spółek	Skarbiec - Małych i Średnich Spółek	Skarbiec - Małych i Średnich Spółek	Goldman Sachs Średnich i Małych Spółek
0% / 100%	Skarbiec - Małych i Średnich Spółek	Skarbiec - Małych i Średnich Spółek	Skarbiec - Małych i Średnich Spółek	Skarbiec - Małych i Średnich Spółek	Goldman Sachs Średnich i Małych Spółek

Fundusze akcji polskich małych i średnich spółek - saldo napływów - 3 lata



\* BM PKO BP wlicza wartość indeksu siły relatywnej funduszu (w relacji do benchmarku) w oparciu o stopę zwrotu względem benchmarku (50% wagi) oraz wskaźnik Information Ratio (50% wagi) z ostatnich 12 miesięcy. Szczegółowe informacje na temat metodologii rankingu znajdują się na przedostatniej stronie niniejszego opracowania.

\*\*Macierz preferencji przedstawia fundusze z najwyższą wartością indeksu siły relatywnej dla różnych okresów w oparciu o różne kombinacje wag dla stopy zwrotu względem benchmarku oraz wskaźnika Information Ratio.



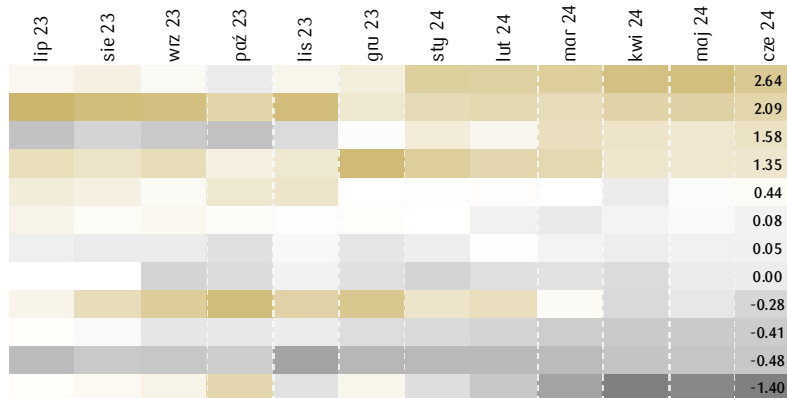
8 lipca 2024

## Fundusze polskie dłużne uniwersalne

Indeks siły relatywnej - 12 miesięcy\*

zmiana miesięczna

QUERCUS Ochrony Kapitału	2.64	-0.48
Quercus Dłużny Krótkoterminowy	2.09	-0.2
Allianz Obligacji Plus	1.58	+0.26
Allianz Dłużnych Papierów Korporacyjnych	1.35	+0.03
Investor Oszczędnościowy	0.44	+0.23
GAMMA	0.08	-0.1
Goldman Sachs Obligacji Plus (L)	0.05	-0.02
PKO Obligacji Uniwersalny	0.00	-
PKO Obligacji Skarbowych Długoterminowy	-0.28	-0.22
Allianz Konserwatywny	-0.41	+0.02
Goldman Sachs Krótkoterminowych Obligacji	-0.48	+0.02
Skarbiec - Dłużny Uniwersalny	-1.40	-0.1



legenda:



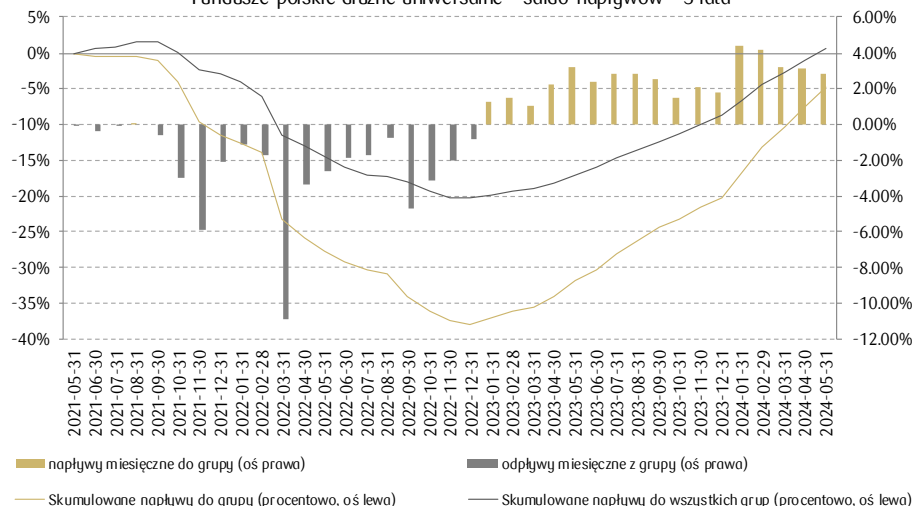
### Podsumowanie:

- Na pierwszym miejscu, mimo najsilniejszego spadku indeksu siły relatywnej, utrzymał się Quercus Ochrony Kapitału (-0,48 pkt).
- Największy wzrost indeksu siły relatywnej zanotował Allianz Obligacji Plus (+0,26 pkt).
- W niemal całej macierzy preferencji widzimy fundusze z dwóch pierwszych miejsc rankingu. Najwięcej pół przypada liderowi.
- Maj był kolejnym z rzędu miesiącem z wysokim dodatnim saldem napływów i umorzeń. Saldo wyniosło 1,8 mld zł, czyli 2,9% wartości aktywów z końca kwietnia.

Macierz preferencji inwestora\*\*

zwrot / IR	miesiące				
	3	6	12	24	36
100% / 0%	QUERCUS Ochrony Kapitału	QUERCUS Ochrony Kapitału	QUERCUS Ochrony Kapitału	PKO Obligacji Skarbowych Długoterminowy	QUERCUS Ochrony Kapitału
75% / 25%	QUERCUS Ochrony Kapitału	QUERCUS Ochrony Kapitału	QUERCUS Ochrony Kapitału	Quercus Dłużny Krótkoterminowy	QUERCUS Ochrony Kapitału
50% / 50%	QUERCUS Ochrony Kapitału	QUERCUS Ochrony Kapitału	<b>QUERCUS Ochrony Kapitału</b>	Quercus Dłużny Krótkoterminowy	Quercus Dłużny Krótkoterminowy
25% / 75%	QUERCUS Ochrony Kapitału	QUERCUS Ochrony Kapitału	QUERCUS Ochrony Kapitału	Quercus Dłużny Krótkoterminowy	Quercus Dłużny Krótkoterminowy
0% / 100%	QUERCUS Ochrony Kapitału	QUERCUS Ochrony Kapitału	QUERCUS Ochrony Kapitału	Quercus Dłużny Krótkoterminowy	Quercus Dłużny Krótkoterminowy

Fundusze polskie dłużne uniwersalne - saldo napływów - 3 lata



\* BM PKO BP wlicza wartość indeksu siły relatywnej funduszu (w relacji do benchmarku) w oparciu o stopę zwrotu względem benchmarku (50% wagi) oraz wskaźnik Information Ratio (50% wagi) z ostatnich 12 miesięcy. Szczegółowe informacje na temat metodologii rankingu znajdują się na przedostatniej stronie niniejszego opracowania.

\*\*Macierz preferencji przedstawia fundusze z najwyższą wartością indeksu siły relatywnej dla różnych okresów w oparciu o różne kombinacje wag dla stopy zwrotu względem benchmarku oraz wskaźnika Information Ratio.



8 lipca 2024

## Fundusze dłużne polskich papierów skarbowych

Indeks siły relatywnej - 12 miesięcy\*

zmiana miesięczna

	lip 23	sie 23	wrz 23	paź 23	lis 23	gru 23	sty 24	lut 24	mar 24	kwi 24	maj 24	cze 24	
PZU Papierów Dłużnych POLONEZ												3.53	-2.38
Investor Obligacji												1.31	+0.78
Quercus Obligacji Skarbowych												0.84	+0.68
PKO Obligacji Skarbowych Krótkoterminowy												0.50	+0.67
Investor Dochodowy												0.09	+0.58
Skarbiec - Konserwatywny												-0.01	-0.43
Skarbiec - Krótkoterminowy												-0.05	-0.21
Goldman Sachs Konserwatywny												-0.11	+0.16
Goldman Sachs Konserwatywny Plus (L)												-0.39	+0.18
Allianz Obligacji Dynamiczny												-0.61	-0.45
Allianz Polskich Obligacji Skarbowych												-1.04	-0.23
Goldman Sachs Obligacji												-1.19	-0.23
Skarbiec - Obligacja												-1.32	-0.01

legenda:



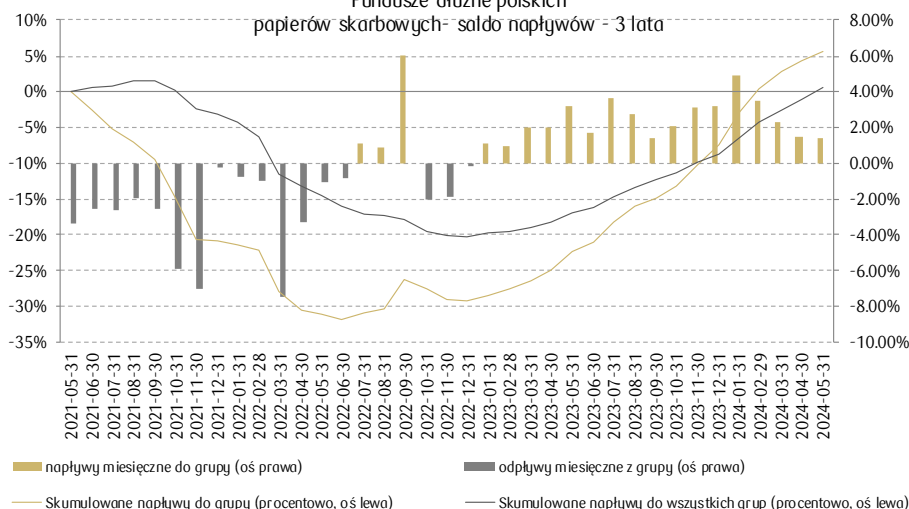
### Podsumowanie:

- Największy spadek indeksu siły relatywnej zanotował PZU Papierów Dłużnych POLONEZ (-2,38 pkt), ale utrzymał się na pierwszym miejscu rankingu.
- Największy wzrost indeksu siły relatywnej zanotował Investor Obligacji (+0,78 pkt).
- W macierzy preferencji widzimy aż siedem funduszy, więc trudno wskazać wyróżniający się walor.
- Majowe saldo napływów i umorzeń ponownie było dodatnie. Do segmentu napłynęło 531 mln zł, co stanowiło 1,4% wartości aktywów z końca kwietnia.

Macierz preferencji inwestora\*\*

zwrot / IR	miesiące				
	3	6	12	24	36
100% / 0%	Goldman Sachs Konserwatywny Plus (L)	Goldman Sachs Konserwatywny	PZU Papierów Dłużnych POLONEZ	Allianz Obligacji Dynamiczny	Quercus Obligacji Skarbowych
75% / 25%	Goldman Sachs Konserwatywny Plus (L)	Goldman Sachs Konserwatywny	PZU Papierów Dłużnych POLONEZ	Allianz Obligacji Dynamiczny	Goldman Sachs Konserwatywny
50% / 50%	Skarbiec - Konserwatywny	Goldman Sachs Konserwatywny	<b>PZU Papierów Dłużnych POLONEZ</b>	Allianz Obligacji Dynamiczny	Goldman Sachs Konserwatywny
25% / 75%	Skarbiec - Konserwatywny	PKO Obligacji Skarbowych Krótkoterminowy	PZU Papierów Dłużnych POLONEZ	Allianz Obligacji Dynamiczny	Goldman Sachs Konserwatywny
0% / 100%	Skarbiec - Konserwatywny	PKO Obligacji Skarbowych Krótkoterminowy	PZU Papierów Dłużnych POLONEZ	Allianz Obligacji Dynamiczny	Goldman Sachs Konserwatywny

Fundusze dłużne polskich papierów skarbowych - saldo napływów - 3 lata



\* BM PKO BP wlicza wartość indeksu siły relatywnej funduszu (w relacji do benchmarku) w oparciu o stopę zwrotu względem benchmarku (50% wagi) oraz wskaźnik Information Ratio (50% wagi) z ostatnich 12 miesięcy. Szczegółowe informacje na temat metodologii rankingu znajdują się na przedostatniej stronie niniejszego opracowania.

\*\*Macierz preferencji przedstawia fundusze z najwyższą wartością indeksu siły relatywnej dla różnych okresów w oparciu o różne kombinacje wag dla stopy zwrotu względem benchmarku oraz wskaźnika Information Ratio.



8 lipca 2024

## Fundusze stabilnego wzrostu

Indeks siły relatywnej - 12 miesięcy\*

zmiana miesięczna

	lip 23	sie 23	wrz 23	paź 23	lis 23	gru 23	sty 24	lut 24	mar 24	kwi 24	maj 24	cze 24	
Skarbiec - III Filar												1.91	+0.03
Allianz Stabilnego Inwestowania												1.50	+0.07
Allianz Stabilnego Wzrostu												0.97	-0.29
Investor Zabezpieczenia Emerytalnego												-0.09	+0.03
Goldman Sachs Stabilnego Wzrostu												-0.54	-0.22

legenda:



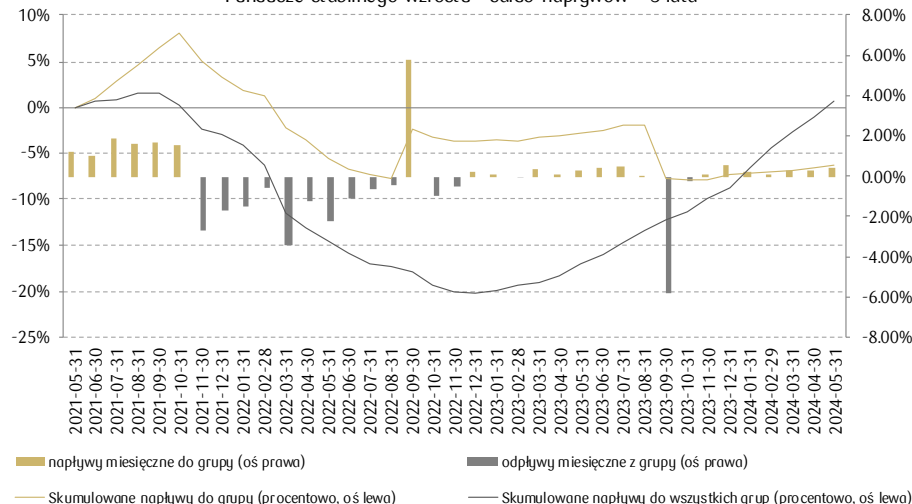
### Podsumowanie:

- Pierwsze miejsce utrzymał Skarbiec - III Filar (+0,03 pkt).
- Największy spadek wartości indeksu siły relatywnej ponownie zanotował Allianz Stabilnego Wzrostu (-0,29 pkt), a wzrost Allianz Stabilnego Inwestowania (+0,07 pkt).
- W macierzy preferencji widzimy fundusze z dwóch pierwszych miejsc rankingu. Najwięcej pół przypada liderowi.
- Majowe saldo napływów i umorzeń było pozytywne. Saldo wyniosło 44,8 mln, czyli 0,43% wartości aktywów z końca kwietnia.

Macierz preferencji inwestora\*\*

zwrot / IR	miesiące				
	3	6	12	24	36
100% / 0%	Skarbiec - III Filar	Skarbiec - III Filar	Skarbiec - III Filar	Skarbiec - III Filar	Allianz Stabilnego Inwestowania
75% / 25%	Skarbiec - III Filar	Skarbiec - III Filar	Skarbiec - III Filar	Skarbiec - III Filar	Allianz Stabilnego Inwestowania
50% / 50%	Skarbiec - III Filar	Skarbiec - III Filar	<b>Skarbiec - III Filar</b>	Skarbiec - III Filar	Allianz Stabilnego Inwestowania
25% / 75%	Skarbiec - III Filar	Skarbiec - III Filar	Skarbiec - III Filar	Skarbiec - III Filar	Allianz Stabilnego Inwestowania
0% / 100%	Skarbiec - III Filar	Skarbiec - III Filar	Allianz Stabilnego Inwestowania	Skarbiec - III Filar	Allianz Stabilnego Inwestowania

Fundusze stabilnego wzrostu - saldo napływów - 3 lata



\* BM PKO BP wylicza wartość indeksu siły relatywnej funduszu (w relacji do benchmarku) w oparciu o stopę zwrotu względem benchmarku (50% wagi) oraz wskaźnik Information Ratio (50% wagi) z ostatnich 12 miesięcy. Szczegółowe informacje na temat metodologii rankingu znajdują się na przedostatniej stronie niniejszego opracowania.

\*\*Macierz preferencji przedstawia fundusze z najwyższą wartością indeksu siły relatywnej dla różnych okresów w oparciu o różne kombinacje wag dla stopy zwrotu względem benchmarku oraz wskaźnika Information Ratio.



8 lipca 2024

## Fundusze zrównoważone

Indeks siły relatywnej - 12 miesięcy\*

zmiana miesięczna

	lip 23	sie 23	wrz 23	paź 23	lis 23	gru 23	sty 24	lut 24	mar 24	kwi 24	maj 24	cze 24	zmiana miesięczna
Allianz Zrównoważony												2.33	-0.06
Investor Zrównoważony												-0.15	+0.1
Goldman Sachs Zrównoważony												-0.52	-0.16

legenda:



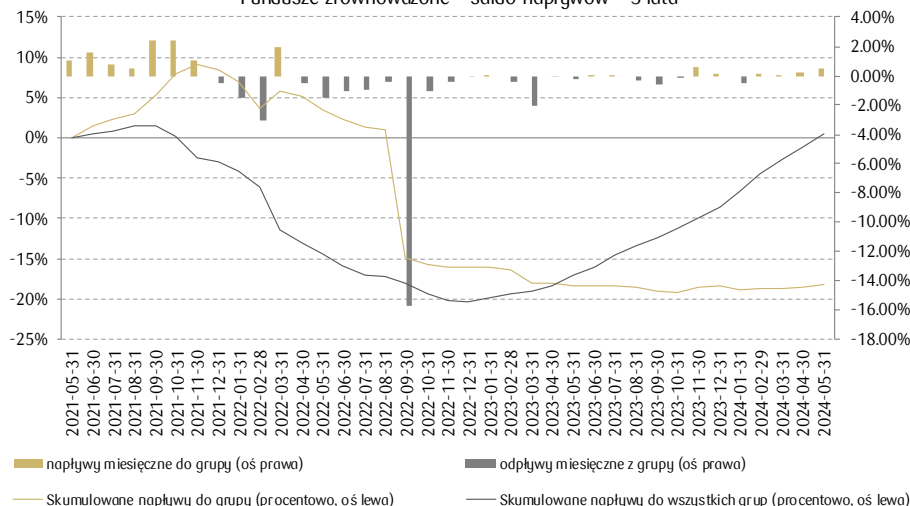
### Podsumowanie:

- Pierwsze miejsce utrzymał Allianz Zrównoważony (-0,06 pkt).
- Największy spadek indeksu siły relatywnej zanotował Goldman Sachs Zrównoważony (-0,16 pkt), a wzrost Investor Zrównoważony (+0,10 pkt).
- W macierzy preferencji widzimy tylko lidera rankingu.
- Majowe saldo napływów i umorzeń było pozytywne. Napływy wyniosły 22,0 mln zł, czyli 0,5% aktywów z końca kwietnia.

Macierz preferencji inwestora\*\*

zwrot / IR	miesiące				
	3	6	12	24	36
100% / 0%	Allianz Zrównoważony	Allianz Zrównoważony	Allianz Zrównoważony	Allianz Zrównoważony	Allianz Zrównoważony
75% / 25%	Allianz Zrównoważony	Allianz Zrównoważony	Allianz Zrównoważony	Allianz Zrównoważony	Allianz Zrównoważony
50% / 50%	Allianz Zrównoważony	Allianz Zrównoważony	<b>Allianz Zrównoważony</b>	Allianz Zrównoważony	Allianz Zrównoważony
25% / 75%	Allianz Zrównoważony	Allianz Zrównoważony	Allianz Zrównoważony	Allianz Zrównoważony	Allianz Zrównoważony
0% / 100%	Allianz Zrównoważony	Allianz Zrównoważony	Allianz Zrównoważony	Allianz Zrównoważony	Allianz Zrównoważony

Fundusze zrównoważone - saldo napływów - 3 lata



\* BM PKO BP wylicza wartość indeksu siły relatywnej funduszu (w relacji do benchmarku) w oparciu o stopę zwrotu względem benchmarku (50% wagi) oraz wskaźnik Information Ratio (50% wagi) z ostatnich 12 miesięcy. Szczegółowe informacje na temat metodologii rankingu znajdują się na przedostatniej stronie niniejszego opracowania.

\*\*Macierz preferencji przedstawia fundusze z najwyższą wartością indeksu siły relatywnej dla różnych okresów w oparciu o różne kombinacje wag dla stopy zwrotu względem benchmarku oraz wskaźnika Information Ratio.

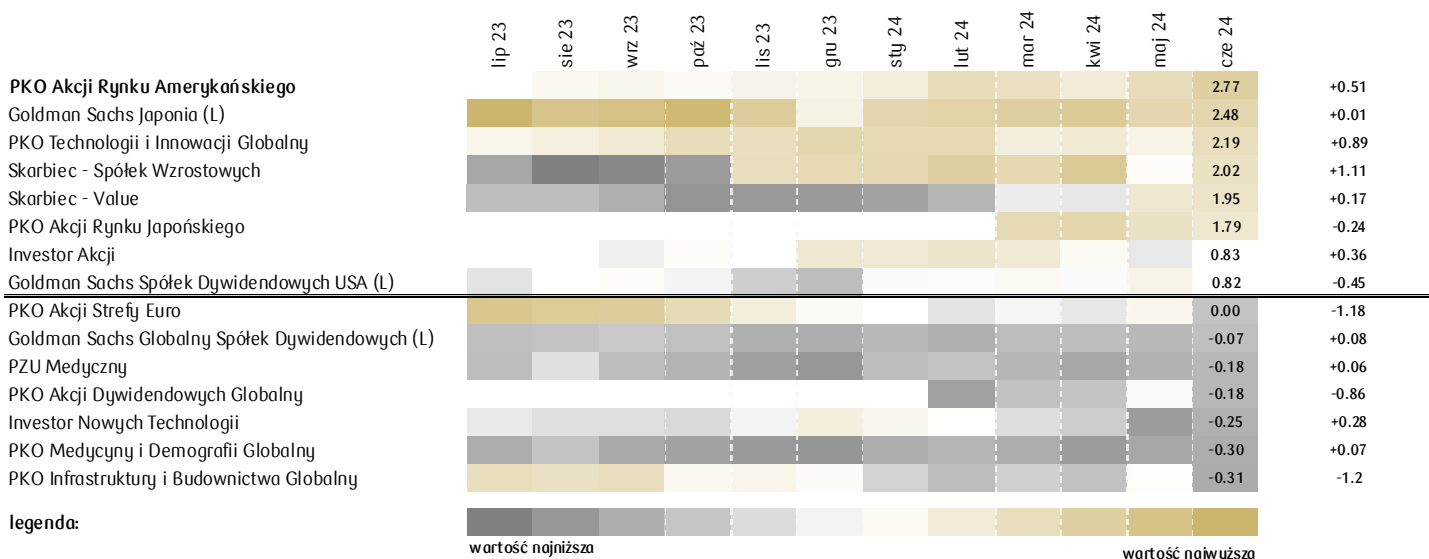


8 lipca 2024

## Fundusze akcji spółek zagranicznych

Indeks siły relatywnej - 12 miesięcy\*

zmiana miesięczna



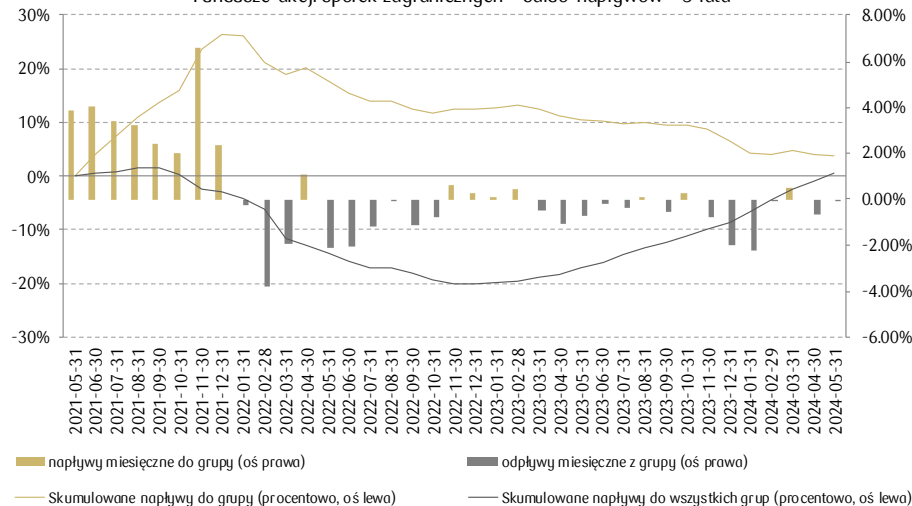
### Podsumowanie:

- Na pierwsze miejsce awansował PKO Akcji Rynku Amerykańskiego (+0,51 pkt).
- Największy wzrost indeksu siły relatywnej notuje Skarbiec - Spółek Wzrostowych (+1,11 pkt), a spadek PKO Infrastruktury i Budownictwa Globalny (-1,20 pkt).
- W macierzy preferencji widzimy aż sześć funduszy. Najwięcej pół przypada funduszowi z drugiego miejsca rankingu.
- Majowe saldo było minimalnie negatywne. Umorzenia wyniosły 1 mln zł, czyli 0,01% wartości aktywów z końca kwietnia.

Macierz preferencji inwestora\*\*

zwrot / IR	miesiące				
	3	6	12	24	36
100% / 0%	PKO Technologii i Innowacji Globalny	PKO Akcji Rynku Japońskiego	Skarbiec - Spółek Wzrostowych	Goldman Sachs Japonia (L)	Goldman Sachs Japonia (L)
75% / 25%	PKO Technologii i Innowacji Globalny	Goldman Sachs Japonia (L)	Goldman Sachs Japonia (L)	Goldman Sachs Japonia (L)	Goldman Sachs Japonia (L)
50% / 50%	PKO Technologii i Innowacji Globalny	Goldman Sachs Japonia (L)	<b>PKO Akcji Rynku Amerykańskiego</b>	Goldman Sachs Japonia (L)	Goldman Sachs Japonia (L)
25% / 75%	PKO Technologii i Innowacji Globalny	Goldman Sachs Japonia (L)	PKO Akcji Rynku Amerykańskiego	Goldman Sachs Japonia (L)	Goldman Sachs Japonia (L)
0% / 100%	PKO Technologii i Innowacji Globalny	Skarbiec - Value	PKO Akcji Rynku Amerykańskiego	PKO Technologii i Innowacji Globalny	PKO Akcji Rynku Amerykańskiego

Fundusze akcji spółek zagranicznych - saldo napływów - 3 lata



\* BM PKO BP wlicza wartość indeksu siły relatywnej funduszu (w relacji do benchmarku) w oparciu o stopę zwrotu względem benchmarku (50% wagi) oraz wskaźnik Information Ratio (50% wagi) z ostatnich 12 miesięcy. Szczegółowe informacje na temat metodologii rankingu znajdują się na przedostatniej stronie niniejszego opracowania.

\*\*Macierz preferencji przedstawia fundusze z najwyższą wartością indeksu siły relatywnej dla różnych okresów w oparciu o różne kombinacje wag dla stopy zwrotu względem benchmarku oraz wskaźnika Information Ratio.



8 lipca 2024

## METODOLOGIA

### Dane:

Dane dotyczące aktywów oraz salda wpłat i umorzeń pochodzą z serwisu Analizy Online. BM PKO BP bierze pod uwagę fundusze spełniające poniższe warunki:

- forma prawna: FIO, SFIO
- przeznaczenie: bez ograniczeń, osoby fizyczne, osoby prawne
- fundusze nie lokujące 100% aktywów w jednostki tego samego TFI

Dane dla notowań jednostek funduszy inwestycyjnych oraz benchmarków dla grup pochodzą z serwisu Analizy Online. Benchmark tworzony jest na podstawie dziennej średniej arytmetycznej stóp zwrotu funduszy należących do danej, jednolitej pod względem deklarowanej polityki inwestycyjnej grupy. Dzienna stopa zwrotu benchmarku równa jest średniej arytmetycznej dziennych stóp zwrotu funduszy przypisanych do danej grupy.

Szczegóły dotyczące specyfikacji przedstawia tabela:

Grupa BM PKO BP	Segmenty Analizy Online	benchmark	Aktywa / Saldo wpłat i umorzeń
Akcji polskich	AKP_UN - akcje polskie uniwersalne	Średnia dla grupy AKP_UN	Suma dla grupy AKP_UN
Akcji polskich - MiŚ	AKP_MS - akcje polskie małe i średnie	Średnia dla grupy AKP_MS	Suma dla grupy AKP_MS
Polskie dłużne uniwersalne	PDP_UN - dłużne PLN uniwersalne PDP_UD - dłużne PLN uniwersalne długoterminowe PDP_CO - dłużne PLN korporacyjne	Średnia ważona aktywami z grup PDP_UN, PDP_UD, PDP_CO	Suma dla grup PDP_UN, PDP_UD, PDP_CO
Polskie dłużne papierów skarbowych	PDP_PS - dłużne PLN papiery skarbowe PDP_PD - dłużne PLN papiery skarbowe długoterminowe	Średnia ważona aktywami z grup PDP_PS, PDP_PD	Suma dla grup PDP_PS, PDP_PD
Stabilnego wzrostu	MIP_ST - mieszane polskie stabilnego wzrostu	Średnia dla grupy MIP_ST	Suma dla grupy MIP_ST
Zrównoważone	MIP_ZR - mieszane polskie zrównoważone	Średnia dla grupy MIP_ZR	Suma dla grupy MIP_ZR
Aktywnej alokacji (ZAWIESZONE)	MIP_AA - mieszane polskie aktywnej alokacji MIZ_AA - mieszane zagraniczne aktywnej alokacji	Średnia ważona aktywami z grup MIP_AA, MIZ_AA	Suma dla grup MIP_AA, MIZ_AA
Akcji spółek zagranicznych	AKZ - akcje zagranicznych AKZ_GL - akcje zagranicznych globalne rynki rozwinięte	Średnia dla grupy AKZ_GL	Suma dla grupy AKZ

### Indeks siły relatywnej:

BM PKO BP bierze pod uwagę **tylko fundusze będące w ofercie BM PKO BP** i spełniające kryterium wielkości aktywów (miesiąc w którym suma aktywów funduszu była  $\geq 100$  mln zł musi być bliższy aktualnej dacie niż miesiąc w którym suma aktywów funduszu była  $< 90$  mln zł) oraz posiadające co najmniej 37-miesięczną historię notowań. Dla każdego funduszu w danej grupie BM PKO BP oblicza:

- stopę zwrotu ponad benchmark za 3,6,12,24 i 36 miesięcy
- wskaźnik Information Ratio za 3,6,12,24 i 36 miesięcy wyliczany na podstawie następującego wzoru:

$$IR = \frac{\text{Średnia dodatkowa stopa zwrotu ponad benchmark}}{\text{Odchylenie standardowe dodatkowych stóp zwrotu ponad benchmark}}$$

dla średniej dodatkowej stopy zwrotu z funduszu ponad benchmark  $\geq 0$  oraz

$$IR = \frac{\text{Średnia dodatkowa stopa zwrotu ponad benchmark}}{(\text{Odchylenie standardowe dodatkowych stóp zwrotu ponad benchmark})^{-1}}$$

dla średniej dodatkowej stopy zwrotu z funduszu ponad benchmark  $< 0$

Wartości uzyskanych stóp zwrotu ponad benchmark i Information Ratio dla danego okresu są normalizowane. W tym celu BM PKO BP wylicza średnie bezwzględne odchylenie od benchmarku dla stóp zwrotu i IR. Następnie wartości stóp zwrotu i IR dla danego funduszu w danym okresie dzielone są przez średnie bezwzględne odchylenie od benchmarku.

BM PKO BP w rankingu indeksów siły relatywnej przedstawia średnią ważoną (50% wagi dla stopy zwrotu ponad benchmark i 50% wagi dla wskaźnika IR) z okresu 12 miesięcy dla maksymalnie 15 najsilniejszych funduszy z danego segmentu. Z kolei w macierzy preferencji przedstawiane są fundusze z najwyższymi odczytami ważonej siły relatywnej dla danego okresu. Np. 25% wagi dla stopy zwrotu ponad benchmark i 75% wagi dla wskaźnika IR z okresu 24 miesięcy.

### Saldo napływów:

Wykres saldo napływów przedstawia saldo wpłat i umorzeń w ujęciu procentowym. Wartości dla danego miesiąca przedstawione są jako

$$\text{zmiana \%} = \frac{\text{saldo dla miesiąca } n}{\text{wartość aktywów dla miesiąca } n-1}$$

a skumulowane napływy dla miesiąca  $n = (\text{skumulowane napływy dla miesiąca } n - 1) * (1 + \text{zmiana \% dla miesiąca } n)$ .



8 lipca 2024

Biuro Maklerskie PKO Banku Polskiego

02-515 Warszawa, ul. Puławska 15

t: 22 521 80 10

t: 22 521 65 73

[www.bm.pkobp.pl](http://www.bm.pkobp.pl)

<b>Bełchatów</b>	97-400 Bełchatów ul. Wojska Polskiego 65 tel. (44) 635 05 99	<b>Kraków</b>	31-110 Kraków ul. Piłsudskiego 19 tel. (12) 370 53 86	<b>Krosno</b> <small>(zamiejscowa jednostka POK w Rzeszowie)</small>	38-400 Krosno ul. Bieszczadzka 3 tel. (13) 437 30 70
<b>Białystok</b>	15-426 Białystok Rynek Kościuszki 16 tel. (85) 678 63 96	<b>Legnica</b>	59-220 Legnica ul. Wrocławska 25 tel. (76) 852 34 32	<b>Sosnowiec</b>	41-200 Sosnowiec ul. Kilińskiego 20 tel. (32) 26 6 53 86
<b>Bydgoszcz</b>	85-005 Bydgoszcz ul. Gdańska 23 tel. (52) 326 13 85	<b>Lublin</b>	20-002 Lublin ul. Krakowskie Przedmieście 14 tel. (81) 537 33 95	<b>Szczecin</b>	70-404 Szczecin al. Niepodległości 44 tel. (91) 430 62 82
<b>Częstochowa</b>	42-200 Częstochowa al. Najświętszej Maryi Panny 19 tel. (34) 378 11 42	<b>Łódź</b>	92-332 Łódź al. Piłsudskiego 153 tel. (42) 670 46 96	<b>Toruń</b>	87-100 Toruń ul. Grudziądzka 4 tel. (56) 610 45 43
<b>Elbląg</b>	82-300 Elbląg ul. Królewiecka 88 tel. (55) 239 63 14	<b>Olsztyn</b>	10-540 Olsztyn ul. Dąbrowszczaków w 21 tel. (89) 538 05 56	<b>Warszawa</b>	00-944 Warszawa ul. Sienkiewicza 12/14 tel. (22) 525 48 23
<b>Gdańsk</b>	80-958 Gdańsk ul. Okopowa 3 tel. (58) 767 80 32	<b>Opole</b>	45-072 Opole ul. Reymonta 39 tel. (77) 454 00 83	<b>Warszawa</b>	02-515 Warszawa ul. Puławska 15 tel. (22) 521 87 14
<b>Gdynia</b>	81-342 Gdynia ul. Waszyngtona 17 tel. (58) 554 49 60	<b>Poznań</b>	60-682 Poznań os. Bolesława Śmiałego 121 tel. (61) 855 69 15	<b>Wrocław</b>	50-082 Wrocław ul. Ks. Piotra Skargi 1 tel. (71) 371 26 19
<b>Jelenia Góra</b>	58-506 Jelenia Góra ul. Różyckiego 6 tel. (75) 643 61 74	<b>Racibórz</b>	47-400 Racibórz ul. Pracy 21 tel. (32) 453 94 61		
<b>Katowice</b>	40-012 Katowice ul. Dworcowa 6 tel. (32) 357 99 01	<b>Jastrzębie-Zdrój</b> <small>(zamiejscowa jednostka POK w Racibórz)</small>	44-335 Jastrzębie-Zdrój ul. Harcerska 1B tel. (32) 477 10 27		
<b>Koszalin</b>	75-841 Koszalin ul. Jana Pawła II 23/25 tel. (94) 317 75 29	<b>Rzeszów</b>	35-959 Rzeszów ul. 3-go Maja 23 tel. (17) 875 28 88		

## INFORMACJE I ZASTRZEŻENIA

## DOTYCZĄCE CHARAKTERU PUBLIKACJI ORAZ ODPOWIEDZIALNOŚCI ZA JEJ SPORZĄDZENIE, TREŚĆ I UDOSTĘPNIENIE

Niniejsza publikacja (dalej: „Publikacja”) została opracowana przez Biuro Maklerskie PKO Banku Polskiego (dalej: „BM PKO BP”), działający zgodnie z ustawą z dnia 29 lipca 2005 r. o obrocie instrumentami finansowymi, na potrzeby Klientów BM PKO BP, nabywających tytuły uczestnictwa w instytucjach wspólnego inwestowania w ramach świadczenia usługi przyjmowania i przekazywania zleceń nabycia lub zbycia instrumentów finansowych do innego podmiotu w celu ich wykonania. Publikacja została przygotowana z docho- waniem należytej staranności i rzetelności, jednak BM PKO BP nie gwarantuje, że informacje zawarte w Publikacji są w pełni dokładne i kompletne. Klient ponosi wyłączną odpo- wiedzialność za decyzje inwestycyjne podjęte na podstawie informacji zawartych w niniejszej Publikacji.

BM PKO BP informuje, iż inwestowanie środków w instrumenty finansowe wiąże się z ryzykiem utraty części lub całości zainwestowanych środków.

Publikacja ma charakter informacyjno-edukacyjny i ma na celu przedstawienie ww. Klientom danych dotyczących wyników funduszy inwestycyjnych, których dystrybutorem jest BM PKO BP.

Niniejsza Publikacja nie stanowi oferty lub zaproszenia do subskrypcji lub zakupu oraz dokonania transakcji na instrumentach finansowych, ani nie ma na celu nakłaniania do nabycia lub zbycia jakichkolwiek instrumentów finansowych. Komentarze i informacje zawarte w Publikacji nie są świadczeniem usługi doradztwa inwestycyjnego. Publikacja nie stanowi rekomendacji inwestycyjnej w rozumieniu Rozporządzenia Parlamentu Europejskiego i Rady (UE) nr 596/2014 z dnia 16 kwietnia 2014 r. w sprawie nadużyć na rynku (rozporządzenie w sprawie nadużyć na rynku) oraz uchylającego dyrektywę 2003/6/WE Parlamentu Europejskiego i dyrektywę Komisji 2003/124/WE, 2003/125/WE i 2004/72/WE. Publikacja nie jest przekazywana w ramach świadczenia usługi sporządzania analiz inwestycyjnych, analiz finansowych oraz innych rekomendacji o charakterze ogólnym dotyczących transakcji w zakresie instrumentów finansowych.

Prezentowane dane odnoszą się do przeszłości i nie gwarantują osiągnięcia podobnych wyników w przyszłości. Źródłem danych zawartych w niniejszym opracowaniu odnoszą- cych się do danych rynkowych i finansowych są Bloomberg, Analizy Online oraz obliczenia własne BM PKO BP.